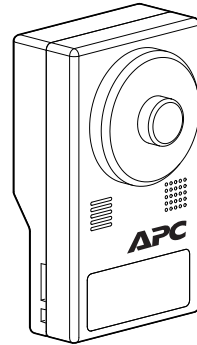




## NetBotz Camera Pod 165 Installation und Schnellstart



Bei Fragen an den Kundendienst oder zur Abwicklung möglicher Garantiefälle informieren Sie sich bitte unter [www.apc.com](http://www.apc.com).

© 2021 Schneider Electric. APC und das APC-Logo sind Marken von Schneider Electric SE oder seiner Tochtergesellschaften. Alle anderen Marken können Eigentum ihrer jeweiligen Inhaber sein.

990-5974C-005

12/2021

## Produktbeschreibung

Der NetBotz Camera Pod 165 von APC® ist eine bewegungsempfindliche Kamera, die in der Lage ist, Bilddaten durch Anbindung an einen NetBotz Rack Monitor 750 zu senden. Der Camera Pod 165 kann von der Appliance als Reaktion auf verschiedene Umgebungsalarmlereignisse wie z. B. Temperaturspitzen oder das Öffnen einer Tür ausgelöst werden. Der Camera Pod 165 bietet außerdem kontinuierliche Überwachung eines Bereichs oder Eingangs.

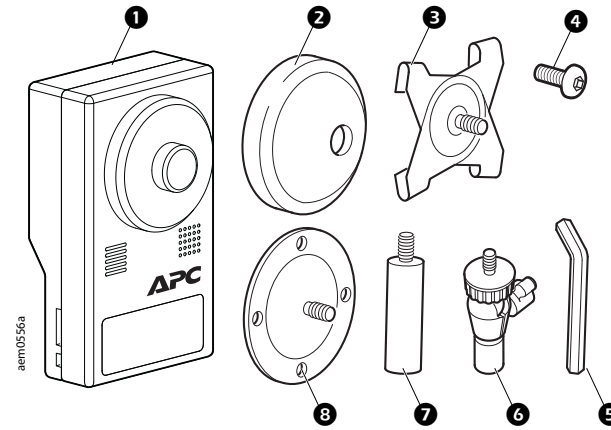
### Empfang

Kontrollieren Sie die Sendung auf Vollständigkeit und etwaige Transportschäden. Überzeugen Sie sich davon, dass die Lieferung vollständig ist. Melden Sie etwaige Transportschäden unverzüglich dem Spediteur. Wenden Sie sich bei fehlenden Teilen, Produktschäden und anderen Beanstandungen unverzüglich an APC oder an einen Vertragshändler von Schneider Electric.

### HINWEIS

Die Ausrüstung enthält und die Software ermöglicht visuelle Aufzeichnungsfunktionen. Die unsachgemäße Handhabung dieser Ausrüstung kann zivil- und strafrechtliche Konsequenzen haben. Das geltende Recht im Hinblick auf die Verwendung solcher Funktionen kann in jedem Land unterschiedlich sein, und es kann unter Umständen auch die schriftliche Einverständniserklärung der gefilmten Personen erforderlich sein, um nur ein Beispiel zu nennen. Sie alleine sind für die strikte Einhaltung dieser Gesetze und aller Rechtsnormen in Bezug auf die Privatsphäre und das Persönlichkeitsrecht verantwortlich. Die Verwendung der Software für die illegale Überwachung wird als unautorisierte Verwendung mit Verletzung der Softwarevereinbarung für Endbenutzer betrachtet und führt zur sofortigen Beendigung der darin aufgeführten Benutzerrechte.

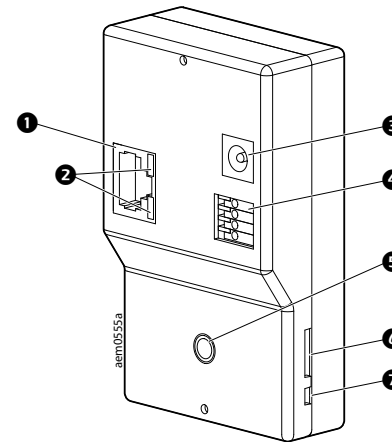
## Lieferumfang



Element	Bezeichnung	Anzahl
1	Camera Pod 165	1
2	Halterungsabdeckung aus Gummi	1
3	Montageplatte mit T-Strebe	1
4	Fixierschraube*	1
5	Sechskantschlüssel*	1
6	Kugelgelenk-Einstellarm	2
7	Verlängerungsarm	2
8	Montageplatte	1

\*Nicht verwendet

## Beschreibung des Geräts



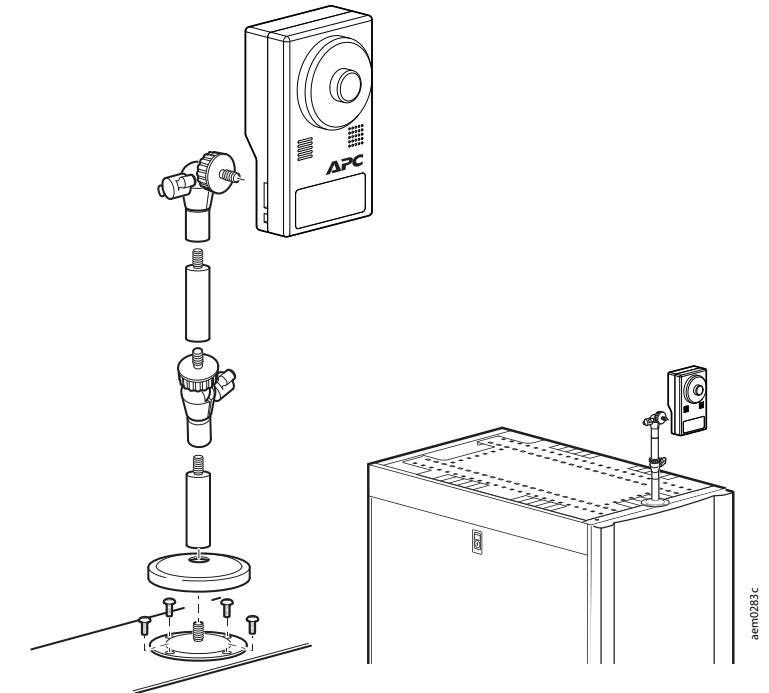
Element	Bezeichnung
1	RJ45-Anschluss Für Netzwerk- und Power-Over-Ethernet (PoE)-Verbindungen
2	Netzwerk-LEDs Link LED: Schaltet auf Grün um, wenn eine gute Netzwerkverbindung vorliegt. Aktivität-LED: Meldet durch orangefarbenes Blinken Netzwerkaktivität.
3	Stromanschluss Für spätere Verwendung reserviert.
4	Alarm Ein/Aus Für spätere Verwendung reserviert.
5	Montagebohrung Dient zur Befestigung des Camera Pod 165
6	Micro SD-Kartensteckplatz Für spätere Verwendung reserviert.
7	Reset-Taste Mindestens 20 Sekunden lang gedrückt halten, um das Gerät auf Werkseinstellungen zurückzusetzen

## Installation

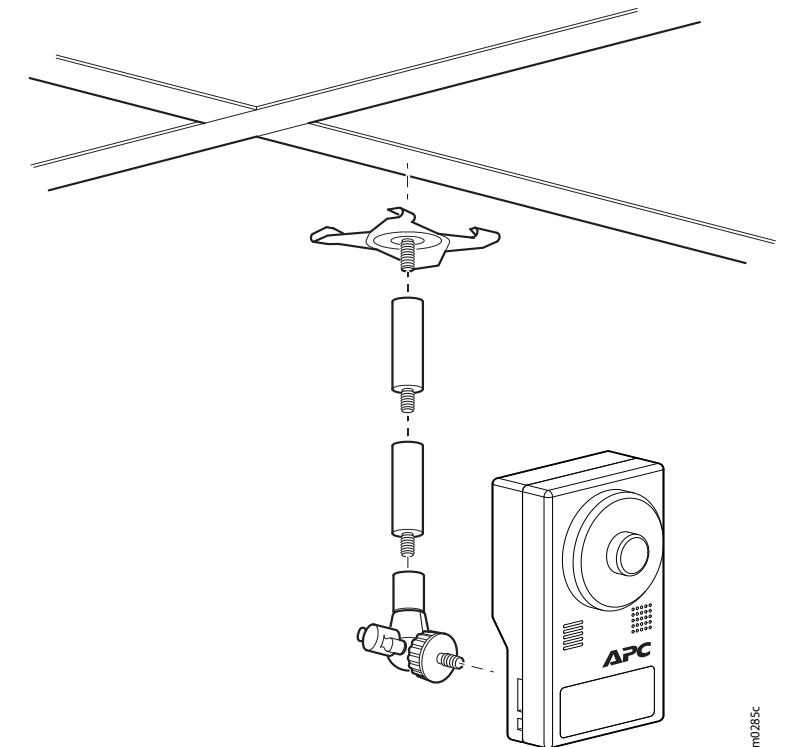
Wählen Sie die Montageoption (Rack, Wand oder Decke), die Ihren Anforderungen entspricht. Schließen Sie den Camera Pod 165 dann an die NetBotz Appliance oder das Netzwerk an.

### Rack-Montage

Verwenden Sie 8er Blechschrauben (nicht mitgeliefert), um den Camera Pod zu befestigen. Bringen Sie mit einem 32er Bohrer vier Vorbohrungen mit einem Durchmesser von 2,94 mm (0,116 in.) an.

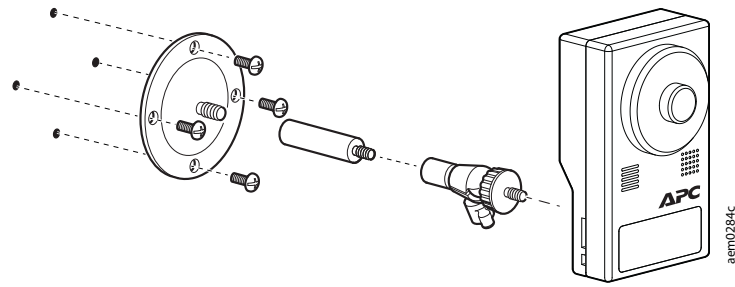


### Deckenmontage



## Wandbefestigung

Verwenden Sie 8er Schrauben (nicht mitgeliefert), um den Camera Pod zu befestigen.



## Der Camera Pod 165 an eine NetBotz 5.x Appliance anschließen

Verwenden Sie ein für Power over Ethernet (PoE) vorbereitetes CAT-5-Ethernetkabel, um den Camera Pod 165 mit dem Anschluss „Private LAN“ an der Appliance zu verbinden.

## Der Camera Pod 165 an das Netzwerk anschließen

Wenn Sie den Camera Pod 165 nicht an eine Appliance anschließen möchten, können Sie ein für PoE vorbereitetes CAT-5-Ethernetkabel, PoE-Equipment und einen Netzwerk-Switch verwenden, um den Camera Pod 165 an das Netzwerk anzuschließen.

# Konfiguration

Eine Anleitung zum Konfigurieren des Camera Pod über die Web-Oberfläche (UI) der NetBotz Appliance finden Sie im *Benutzerhandbuch* auf [www.apc.com](http://www.apc.com).

In der Grundeinstellung bezieht der Camera Pod 165 automatisch eine dynamische IP-Adresse über DHCP. Wenn der Camera Pod 165 nicht direkt an eine Appliance angeschlossen ist, können Sie sich mithilfe der **Gerätesuche** die aktuelle IP-Adresse des Camera Pod 165 anzeigen lassen oder ihm eine feste IP-Adresse zuweisen.

## Die IP-Adresse über die Gerätesuche feststellen

1. Schließen Sie den Computer an das selbe Teilnetz wie den Camera Pod 165 an.
2. Laden Sie NetBotz Device Search Utility von [www.apc.com](http://www.apc.com) herunter. Doppelklicken Sie auf die ausführbare Datei, um das Dienstprogramm zu starten.
3. Wählen Sie im Fenster **Device Search** (Gerätesuche) im Dropdown-Listefeld **Local Broadcast** (Lokale Rundsendung) die Option **All NetCard** und klicken Sie auf **Device Search** (Gerätesuche). Warten Sie ab, bis die Suche abgeschlossen ist. Sie können den Camera Pod 165 anhand seiner MAC-Adresse identifizieren; diese befindet sich auf der Rückseite des Geräts.

## Eine feste IP-Adresse über die Gerätesuche festlegen

1. Folgen Sie der Anleitung zum Feststellen der IP-Adresse des Camera Pod 165.
2. Klicken Sie im Fenster **Device Search** (Gerätesuche) mit der rechten Maustaste auf den Camera Pod 165, und wählen Sie **Network Setup** (Netzwerkeinrichtung), um das Fenster **Network Setup** (Netzwerkeinrichtung) zu öffnen.
3. Wählen Sie **Static IP** (Feste IP-Adresse), und geben Sie die feste **IP-Adresse**, das Standard-Gateway (**Gateway**), die Teilnetzmaske (**Netmask**) und den DNS-Server (**DNS**) des Camera Pod 165 ein.

## Das Passwort ändern

**HINWEIS:** Die Web-Oberfläche des Camera Pod 165 wird nur verwendet, um das Passwort zu ändern und die Firmware zu aktualisieren.

Wenn Sie einen unkonfigurierten Camera Pod direkt an eine Appliance anschließen, müssen Sie das Passwort nicht ändern – die Appliance konfiguriert die Sicherheit der Kamera automatisch. Passwortänderungen sind nur für Remote-Verbindungen zu einer Appliance erforderlich.

1. Geben Sie die IP-Adresse des Camera Pod in die URL-Adressleiste Ihres Web-Browsers ein und melden Sie sich dann mit dem standardmäßigen Benutzernamen und Passwort (**apc** und **apc**) an.
2. Wenn Sie dazu aufgefordert werden, geben Sie ein neues Passwort in die Felder **Admin password** (Admin-Passwort) und **Confirm password** (Passwort bestätigen) ein und klicken Sie dann auf **Save** (Speichern). Beim Passwort wird zwischen Groß- und Kleinschreibung unterschieden, und es muss mindestens 8 Zeichen lang sein.

Um das Passwort nach der ersten Verwendung zu ändern, melden Sie sich an der Web-Oberfläche des Camera Pod an und wählen Sie dann **System > Security > User** (System > Sicherheit > Benutzer). Geben Sie das neue Passwort in die Felder **Admin password** (Admin-Passwort) und **Confirm password** (Passwort bestätigen) ein und klicken Sie dann auf **Save** (Speichern).

Zum Wiederherstellen eines verlorenen Passworts drücken Sie die Reset-Taste 20 Sekunden lang, warten 5-10 Minuten, bis der Camera Pod neu gestartet ist, und wiederholen dann diesen Vorgang.

## Firmware aktualisieren

Aktualisieren Sie die Firmware nur auf Anweisung des Kundendienstes.

**HINWEIS:** Die Web-Oberfläche des Camera Pod 165 wird nur verwendet, um das Passwort zu ändern und die Firmware zu aktualisieren.

1. Laden Sie sich die neueste Firmwareversion von der entsprechenden Produktseite unter [www.apc.com](http://www.apc.com) herunter.
2. Geben Sie die IP-Adresse des Camera Pod in die URL-Adressleiste Ihres Web-Browsers ein. Melden Sie sich an und wählen Sie dann **System > Software Upgrade**.
3. Wählen Sie **Browse...** (Durchsuchen), und navigieren Sie dann zur benötigten Firmware-Datei.
4. Klicken Sie auf **Upgrade** und warten Sie ab, bis das Upgrade abgeschlossen ist. Falls Sie die Verbindung zur Web-Oberfläche verlieren, aktualisieren Sie die Seite.
5. Wählen Sie **System > Software Version**, um die aktuelle Firmware-Version anzuzeigen und zu überprüfen, ob das Upgrade erfolgreich war.

## Einstellen des Fokus

Entfernen Sie die Objektivabdeckung. Drehen Sie das Objektiv nach links und rechts, bis das Bild klar wird.

# Technische Daten

Elektrische Daten	
Stromquelle	Power over Ethernet
Stromverbrauch: Im Systembetrieb (802.3at)	3.84 –6.49 W
Mechanische Daten	
Abmessungen (H x B x T)	96,51 x 56 x 61,4 mm (3,78 x 2,2 x 2,42 Zoll)
Gewicht	120 g (0,26 lb)
Umgebungsbedingungen	
Betriebstemperatur	0-45 °C (32-113 °F)
Luftfeuchtigkeit	10 - 90 %, ohne Kondensation
Konformität	
EMC	AS/NZS CISPR 32, BS EN 50130-4, BS EN 55032, BS EN 61000-3-2, BS EN 61000-3-3, BS EN 61000-6-4, EN 50130-4, EN 55032, EN 61000-3-2, EN 61000-3-3, EN 61000-6-4

# Zweijährige Werksgarantie

Diese Garantie gilt nur für Produkte, die für die Verwendung gemäß diesem Handbuch erworben werden.

## Bestimmungen der Garantieerklärung

Schneider Electric gewährleistet, dass seine Produkte für die Dauer von zwei Jahren ab Kaufdatum frei von Material- und Fertigungsfehlern sind. Schneider Electric repariert oder ersetzt defekte Produkte im Rahmen dieser Garantie. Diese Garantie gilt nicht für Geräte, die durch Unfall, Fahrlässigkeit oder Missbrauch beschädigt oder in irgendeiner Weise verändert oder modifiziert wurden. Die Reparatur oder der Austausch eines fehlerhaften Produkts oder Teils verlängert den ursprünglichen Garantiezeitraum nicht. Alle unter dieser Garantie gelieferten Ersatzteile sind entweder neu oder werksseitig überholt.

## Nichtübertragbarkeit der Garantie

Diese Garantie gilt nur für den ursprünglichen Käufer, der das Produkt vorschriftsmäßig registrieren muss. Die Produktregistrierung kann auf der Website von Schneider Electric unter [www.apc.com](http://www.apc.com) vorgenommen werden.

## Ausschlüsse

Schneider Electric entsteht durch diese Garantie keine Haftung, wenn hausinterne Prüfungen und Untersuchungen ergeben, dass der vermeintliche Produktschaden nicht existiert oder vom Endbenutzer oder von Dritten durch Missbrauch, Fahrlässigkeit, unsachgemäße Installation oder Prüfung verursacht wurde. Ferner übernimmt Schneider Electric im Rahmen dieser Garantie keine Haftung für nicht autorisierte Reparatur- oder Änderungsversuche an falscher oder inadäquater elektrischer Spannung oder Verbindungen, bei nicht vorschriftsmäßigen Betriebsbedingungen vor Ort, korrosiver Atmosphäre, Reparatur, Einbau, ungenügendem Schutz vor Witterungseinflüssen, höherer Gewalt, Feuer, Diebstahl, beim Missachten der Empfehlungen oder Vorschriften von Schneider Electric beim Einbau oder wenn die Seriennummer von Schneider Electric verändert, unkenntlich gemacht oder entfernt wurde sowie wenn eine beliebige andere Ursache außerhalb des vorgesehenen Verwendungszwecks vorliegt.

**ES EXISTIEREN KEINE ANDEREN GARANTIEEN, WEDER AUSDRÜCKLICHER, STILLSCHWEIGENDER, GESETZLICHER ODER SONSTIGER NATUR FÜR IRGENDWELCHE PRODUKTE, DIE AUS ODER IN VERBINDUNG MIT DIESEM VERTRAG VERKAUFT, GEWARTET ODER DELIEFERT WURDEN. SCHNEIDER ELECTRIC LEHNT ALLE STILLSCHWEIGENDEN GARANTIEEN HINSICHTLICH DER MARKTGÄNGIGKEIT UND EIGNUNG FÜR EINEN BESTIMMTEN ZWECK AB. DIE VON SCHNEIDER ELECTRIC AUSDRÜCKLICH GEWÄHRTEN GARANTIEEN KÖNNEN DURCH DIE ERTEILUNG VON RATSCHLÄGEN TECHNISCHER ODER SONSTIGER NATUR ODER DURCH DAS ERBRINGEN ENTSPRECHENDER DIENSTLEISTUNGEN DURCH SCHNEIDER ELECTRIC NICHT AUSGEDEHNT, ABGESCHWÄCHT ODER BEEINFLUSST WERDEN, AUSSERDEM ENTSTEHEN SCHNEIDER ELECTRIC DARAUSS KEINE WEITEREN VERPFLICHTUNGEN ODER VERBINDLICHKEITEN. DIE VORSTEHEND GENANNTE GARANTIEEN UND RECHTSMITTEL SIND DIE EINZIGEN GARANTIEEN UND RECHTSMITTEL. DIE OBEN GENANNTE GARANTIEEN BEGRÜNDEN DIE EINZIGE LEISTUNGSVERPFLICHTUNG VON SCHNEIDER ELECTRIC UND STELLEN IHRE EINZIGEN RECHTSMITTEL IM FALLE VON GARANTIEVERLETZUNGEN DAR. ALLE GARANTIEBESTIMMUNGEN VON SCHNEIDER ELECTRIC GELTEN NUR FÜR DEN KÄUFER UND KÖNNEN NICHT AN DRITTE ÜBERTRAGEN WERDEN.**

**IN KEINEM FALL HAFTEN SCHNEIDER ELECTRIC, SEINE VERANTWORTLICHEN, DIREKTOREN, TOCHTERUNTERNEHMEN ODER ANGESTELLTEN FÜR KONKRETE, INDIREKTE, SPEZIELLE, IN DER FOLGE ENTSTANDENE ODER STRAFRECHTLICH RELEVANTE SCHÄDEN, DIE AUS DER VERWENDUNG, WARTUNG ODER INSTALLATION DER PRODUKTE ENTSTEHEN. DIES GILT AUCH, WENN SOLCHE SCHÄDEN AUS EINEM VERTRAG ODER AUS UNERLAUBTER HANDLUNG RESULTIEREN, OB MIT ODER OHNE VERSCHULDEN, FAHRLÄSSIGKEIT ODER KAUSALHAFTUNG, UND ZWAR AUCH DANN NICHT, WENN SCHNEIDER ELECTRIC ZUVOR AUF DIE MÖGLICHKEIT SOLCHER SCHÄDEN AUFMERKSAM GEMACHT WURDE. SCHNEIDER ELECTRIC HAFTET INSBESONDERE NICHT FÜR KOSTEN WIE Z. B. ENTGANGENE GEWINNE ODER UMSÄTZE, VERLUST VON ANLAGEN, UNMÖGLICHKEIT DER ANLAGENNUTZUNG, VERLUST VON SOFTWARE, DATENVERLUST, KOSTEN FÜR ERSATZ, ANSPRÜCHE DRITTER UND DERGLEICHEN.**

**KEIN HÄNDLER, MITARBEITER ODER VERTRETER VON SCHNEIDER ELECTRIC IST AUTORISIERT, DIESE GARANTIEBEDINGUNGEN ZU ÄNDERN ODER IHNEN ETWAS HINZUZUFÜGEN. EINE ÄNDERUNG DER GARANTIEBEDINGUNGEN BEDARF DER SCHRIFTFORM UND DER UNTERSCHRIFT EINES VERANTWORTLICHEN VON SCHNEIDER ELECTRIC SOWIE DER RECHTSABTEILUNG.**

## Garantieansprüche

Garantieansprüche können im Schneider Electric-Kundendienst-Netzwerk über die Supportseiten auf der Website von Schneider Electric unter [www.apc.com/support](http://www.apc.com/support) vorgebracht werden. Wählen Sie aus dem Pull-down-Menü das entsprechende Land aus. Klicken Sie auf den Reiter „Support“, um Kontaktinformationen für den Kundendienst in Ihrer Region zu erhalten.

# Funkentstörung

## Europäische Union

Dieses Produkt entspricht den Anforderungen der EU-Richtlinie 2014/30/EU des Europäischen Parlaments und des Rates vom 26. Februar 2014 zur Harmonisierung der Rechtsvorschriften der Mitgliedstaaten über die elektromagnetische Verträglichkeit (EMV).

Dieses Produkt wurde getestet und entspricht den Grenzwerten für Einrichtungen der Informationstechnik der Klasse A gemäß CISPR 32:2015/EN 55032:2015 + A11: 2020 für Emissionen und gemäß EN 50130-4:2011 + A1:2014 für die Störfestigkeit.

**Achtung:** Dies ist ein Produkt der Klasse A. In Wohnbereichen kann dieses Produkt Funkstörungen hervorrufen, bei denen der Bediener ggf. angemessene Maßnahmen ergreifen muss.

## Vereinigtes Königreich

Dieses Produkt entspricht den Anforderungen der „Electromagnetic Compatibility Regulations 2016“ der britischen Gesetzgebung für Produkte, die ab dem 1. Januar 2021 in Großbritannien bereitgestellt oder nach Großbritannien geliefert werden.

Dieses Produkt wurde getestet und entspricht den Grenzwerten für Einrichtungen der Informationstechnik der Klasse A gemäß CISPR 32:2015/BS EN 55032:2015 + A11:2020 für Emissionen und gemäß BS EN 50130-4:2011 + A1:2014 für die Störfestigkeit.

**Achtung:** Dies ist ein Produkt der Klasse A. In Wohnbereichen kann dieses Produkt Funkstörungen hervorrufen, bei denen der Bediener ggf. angemessene Maßnahmen ergreifen muss.