

Montageanleitung

Montageanleitung

Pylonenhöhenverstellung

Für interaktive Beamer-Tafelsysteme

- Pylonenhöhenverstellung
- Höhenverstellung fahrbar



Pylonenhöhenverstellung

Wandmontage – Art-Nr. KM – 34 i 2012

ACHTUNG: Das mitgelieferte Montagematerial entspricht einer Montage an festen Stein- oder Betonwänden und normalen Fußbodenaufbau. Bei der Montage müssen die Wandbeschaffenheit und der Fußboden vor Ort beachtet werden. Es ist der Situation vor Ort entsprechendes Montagematerial zu verwenden. Montagearbeiten müssen durch in der Montage kundige Personen durchgeführt werden.

Lieferumfang

- Zwei fertig vormontierte, natureloxierte Pylonen (Seite 5, Abb. 1 - 3)
- 1 Tafel ggf mit Seitenflügel (Seite 8, Abb. 1)
- 1 Beamer (Seite 7, Abb. 4)
- 1 Baum (Seite 7, Abb. 3)
- 1 Satz Montagematerial
 - 2 Wandhalter
 - 2 Bodenplatten
 - 4 Schrauben u. Dübel für Wandhalter
 - 4 Schrauben u. Dübel für Bodenplatte
 - 8 Bohrschrauben für Befestigung der Pylonen am Wandhalter und des Boards am Rahmen (bzw. 12 Schrauben bei interaktivem Beamer mit Langwandtafel)
 - 4 verzinkte Winkel für die Montage des Beamerгалgen
 - 8 Unterlegscheiben M8
 - 8 selbstsichernde Muttern M8

Bei einem Fingertouchbeamer (zB: 1450Ui , 680Wi , 695Wi) :

1 Fingertouchhalte modul

3 Spaxschrauben 5x40

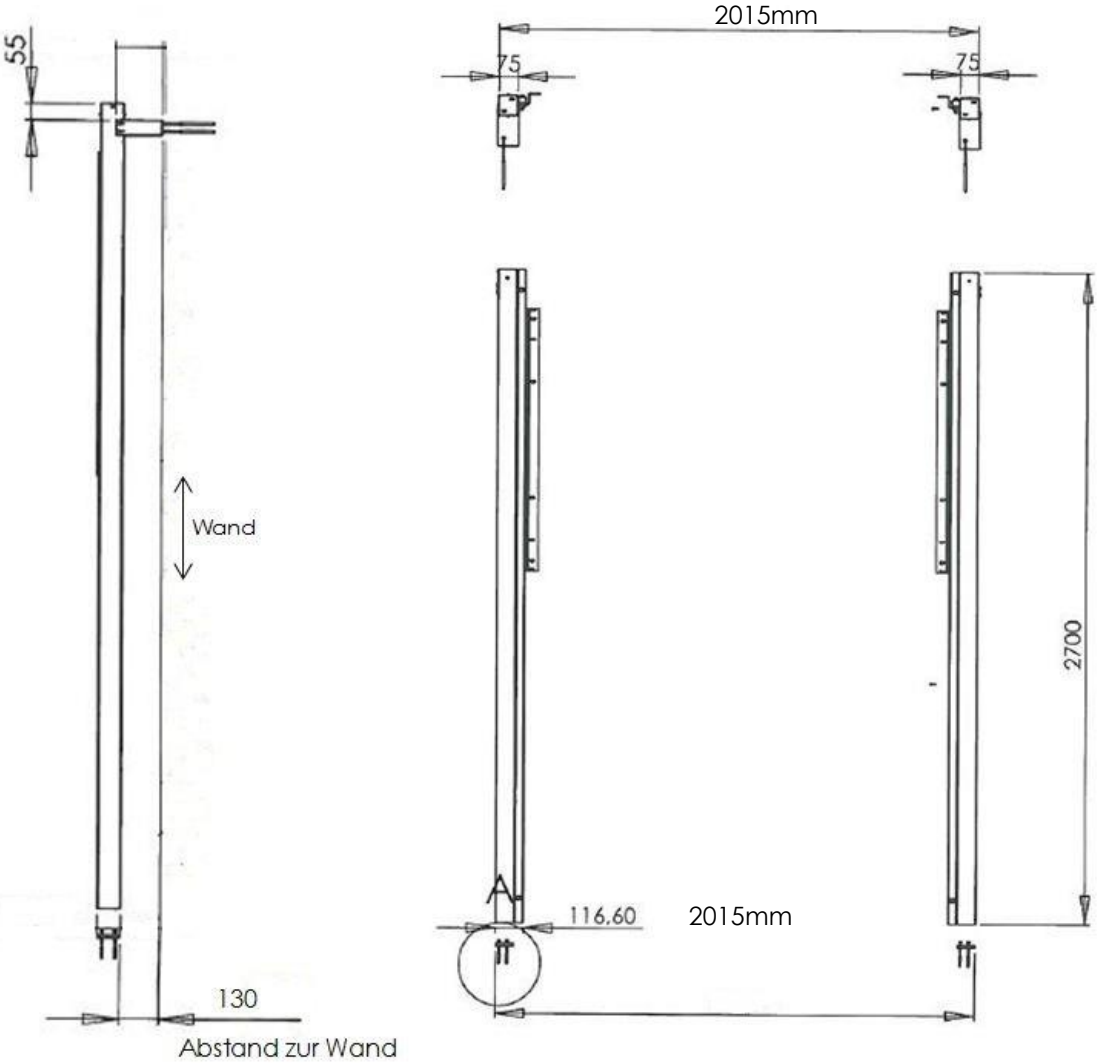
3 Zylinderkopfschrauben M4 x 65

3 Unterlegscheiben M4

- 1 Montagekarton:
 - 2 Querverschiebungen (Seite 6, Abb. 2)
 - 1 Schlitten (Seite 7, Abb. 4)
 - 1 Schraubentüte
 - 4 Flachkopfschrauben (Seite 6, Abb. 2)
 - 4 Stk. 6-Kantschrauben zum Befestigen der Beamerhalteplatte an Schlitten + 8 U-Scheiben und 4 Muttern
 - 10 Stk. M6 x 20 Inbusschrauben mit 10 Sperrzahnmuttern zur Verschraubung von Knoten an Mast und Mast an Querverschiebung (Seite 6, Abb. 2)
 - 4 Stück M 6 x 50 Schrauben zum Befestigen der Querverschiebung am Rahmen
 - 1 Knoten (Seite 6, Abb. 2)

Höhenverstellung Boden-/ Wandmontage

Montage Schema



Höhenverstellung Boden-/ Wandmontage

Montageablauf

1. Standort des interaktiven Boards im Raum festlegen, evtl. abgehängte Beleuchtungsmittel beachten
2. Anbringen der Bodenplatte
Die Bodenplatte wird angezeichnet und mit einem Steinbohrer (8 mm) gebohrt.
Anschließend wird die Bodenplatte mit einem Wandabstand von 130 mm und einem Außenmaß von 2015mm auf dem Boden verschraubt.

Abb. 1.

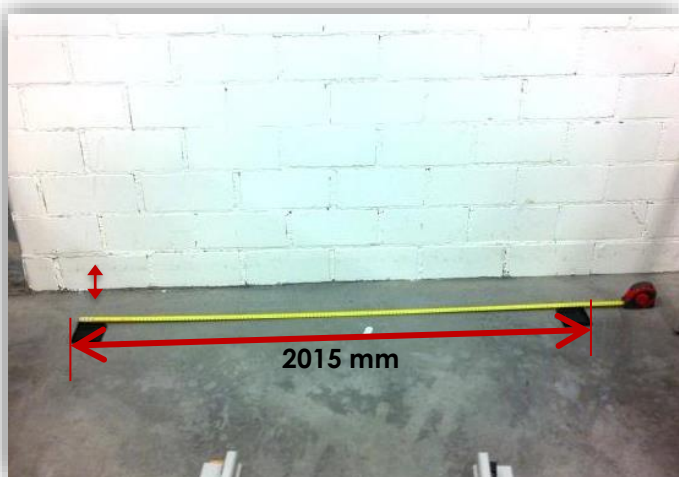


Abb. 2.



ACHTUNG:

Bei Fußbodenheizung nicht in den Boden bohren!

Hier muss ein zusätzlicher Wandhalter montiert werden.

Montage der Wandhalter und der Pylonen

1. Nach der Montage der Bodenplatten werden die Pylonen auf die Bodenplatte gesetzt und mit einer Wasserwaage justiert.
Achtung: Die Pylonen langsam aufrichten, da die Gewichte und die Führungswagen in die Endposition fahren!
2. Der Wandhalter muss genau unterhalb des Ausschnittes der Seilrolle an der Wand befestigt werden.
3. Die Pylone wird mit den beigelieferten Bohrschrauben an den Wandhalter montiert. Bitte darauf achten, dass diese gerade montiert wird.

Abb. 1.



Abb. 2.



Abb. 3.



Montage von Tafel und Galgen

1. Nachdem beide Pylonen montiert wurden, wird in jede Pylone (in den hinteren inneren Bereich) ein 10er Loch gebohrt, in der Höhe ca 90 -100cm vom Boden. Dann wird der Führungswagen bis unten hin gezogen, dabei fährt das Gewicht nach oben. **FALLS NICHT VORHANDEN**

In das vorgebohrte Loch wird eine Schraube (Ø 10 mm) gesteckt um die Führungswagen in der unteren Position zu fixieren. Anschließend wird die Tafel mit den Führungswagen verschraubt.

Hier ist unbedingt darauf zu achten, dass die Tafel gerade montiert wird (Wasserwaage benutzen)



2. Montage des Fingertouchmoduls

Bevor die Tafel montiert wird, muss das Fingertouchmodul montiert werden.

Dieses wird mittig auf das Umrahmungsprofil der Tafel montiert.

Die Rückseitig verschraubten Platten für die Aufnahme des C-Profils sind ca 6cm nach rechts versetzt(von der Tafelvorderseite aus gesehen) .

Anzeichnen der Tafelmitte+ Löcher für die FTM Halterung



Mit einem 4mm Bohrer die Löcher vorbohren und dann die Halterung mit den Spaxschrauben am Umrahmungsprofil festschrauben

Das fertig montierte Fingertouchmodul für den EPSON 680Wi 695Wi/1450Ui etc

Das Ausrichten des Fingertouchmoduls ist in der EPSON original Betriebsanleitung auf Seite 46-66 beschrieben. (Ausrichten OHNE Original Montagewinkel wählen)



Montageanleitung für die Tafel mit Tafelflüge

Detail B:

Detail C:

Detail D:

Detail E:

Montageanleitung

1. Befestigen Sie Pos. 6, wie in Detail B beschrieben, auf den Fußboden. Das Außenmaß beträgt 2010mm des Abstand von Hinterkante Pos. 6 zur Wand beträgt 60mm. Die Befestigungslöcher für die Dübel bohren Sie mindestens 70mm tief mit Hartmetall-Steinbohrer $\varnothing 12$ in den Boden, wie in Detail A beschrieben. Die Dübel (Pos. 8) mit leichten Hammerschlägen einschlagen und die Schrauben (Pos. 7) eindrehen.
2. Stellen Sie zuerst Pos. 1 auf die fertigmontierte Pos. 6. Richten Sie die Pos. 1 mit der Wasserwaage senkrecht aus und markieren Sie die Endposition an der Oberkante der Pos. 1 und legen Sie die Pos. 1 zur Seite.
3. Befestigen Sie die Pos. 9 wie in Detail C beschrieben, an der Markierung auf der Wand. Die Befestigungslöcher für die Dübel bohren Sie mindestens 70mm tief mit Hartmetall-Steinbohrer $\varnothing 12$ in die Wand. Die Pos. 9 mit leichten Hammerschlägen einschlagen und die Schrauben (Pos. 11) eindrehen.
4. Nehmen Sie nun die Pos. 1 und verschrauben Sie diese nur mit der Pos. 9 nach der Sie sich mit der Wasserwaage ausgerichtet haben.
5. Vorfahren Sie mit der Pos. 3 genauso wie unter 2., 3. und 4. Punkt beschrieben.
6. Nun können Sie die Pos. 2 wie in Detail D beschrieben einhängen und verschrauben.
7. Verschrauben Sie die Ablage an die Pos. 1 und 3, wie in Detail E beschrieben.

Detail A:

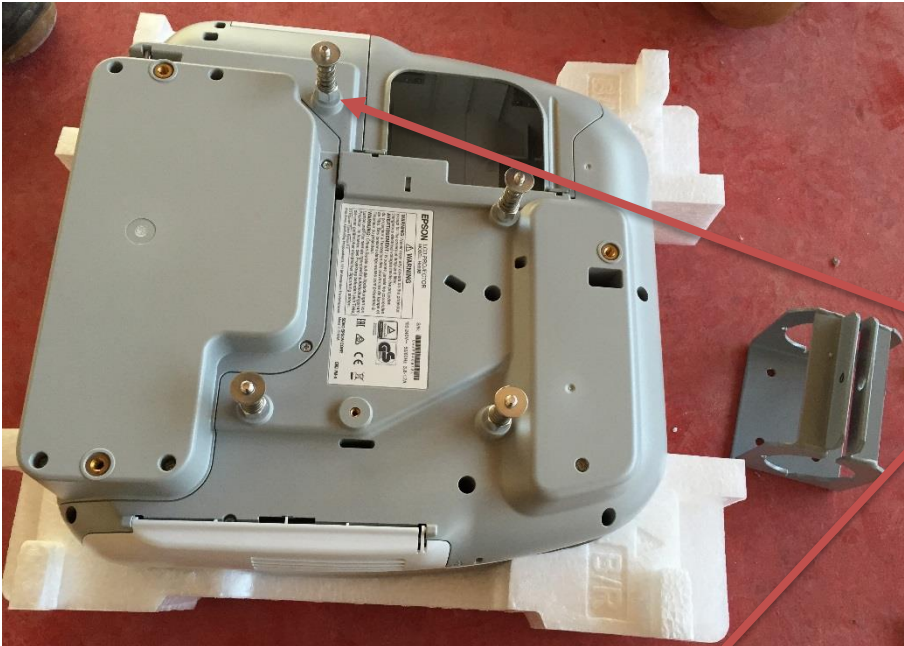
Hartmetall-Steinbohrer $\varnothing 12$ mm

Pos.	Menge	Benennung/Zeichnungsnummer
1	1	Pylonen links mit Viereckgewinde montiert
2	1	Tafel, montiert
3	1	Pylonen rechts mit Viereckgewinde, montiert
4	4	Sechskantmutter mit Flansch, gezahnt, A6 DIN934 verzinkt
5	4	Linsen-Bohrschrauben mit Kreuzschlitz, verzinkt, ST4.8x16 DIN7504 M-H
6	2	Blech 3
7	4	Senkspaltlatten-schrauben mit Kreuzschlitz $\varnothing 60$, verzinkt
8	8	Dübel 12x72
9	2	Blech 7
10	8	Linsen-Bohrschrauben mit Kreuzschlitz, verzinkt, ST4.5x19 DIN7504 M-H
11	4	Sechskantschraube für Hebelkonstruktion 8x70, verzinkt

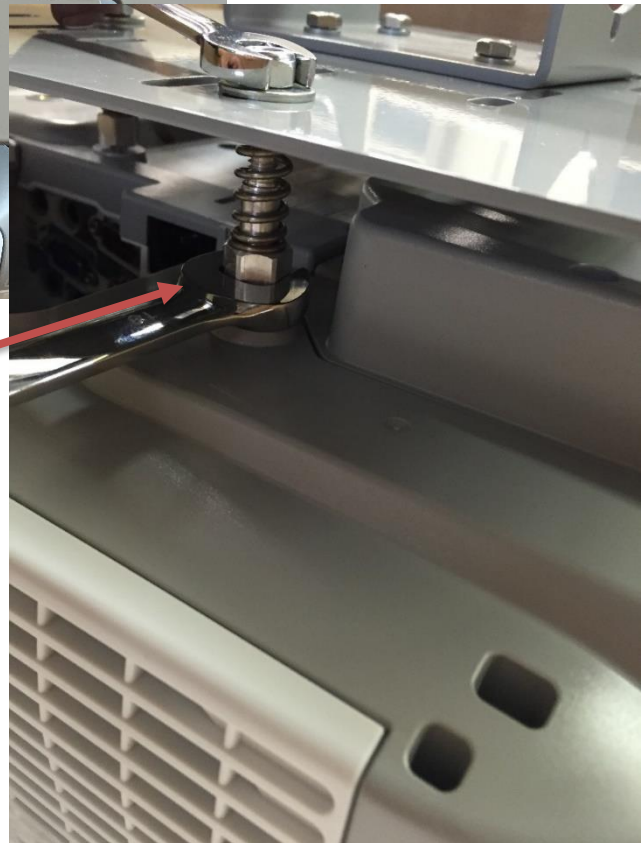
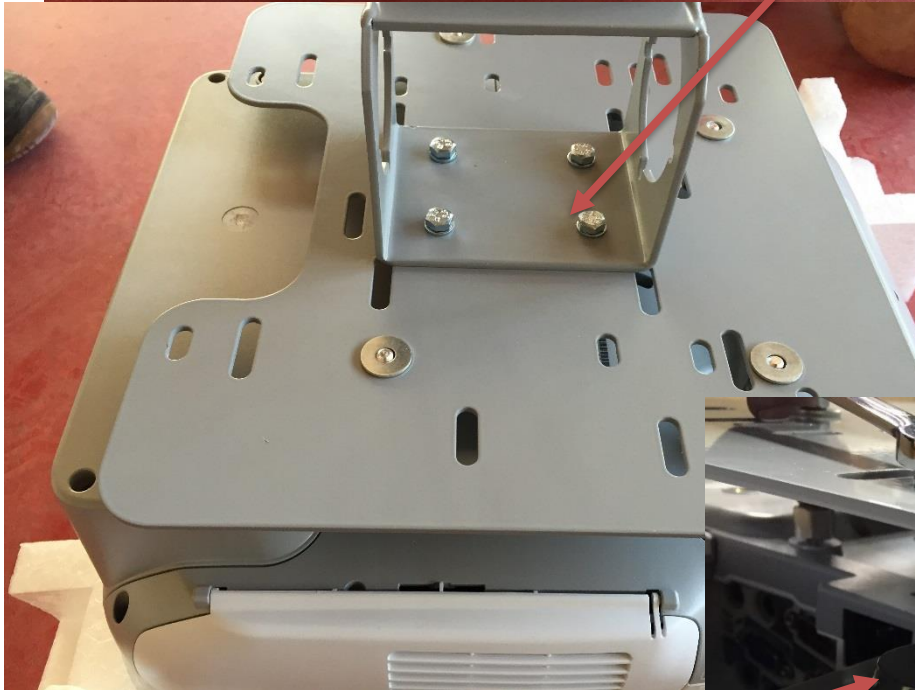
Achtung!

Die Montage der Serie 34... ist nur am festen Wand möglich!

Modell Nr.:	342010
Bezeichnung:	Modell 342010, Montage
gezeichnet	Baugruppe: Tafelbau
geändert	
Datum	
Maßstab:	1:3
Zeichnungsnr.: Modell 342010, expodiert	



Die Alubolzen werden in die jeweiligen Gewinde mit der Hand eingedreht. Nach dem Montieren der Bolzen+Feder+Unterlegscheibe wird die Beamerplatte ink. Knoten montiert.

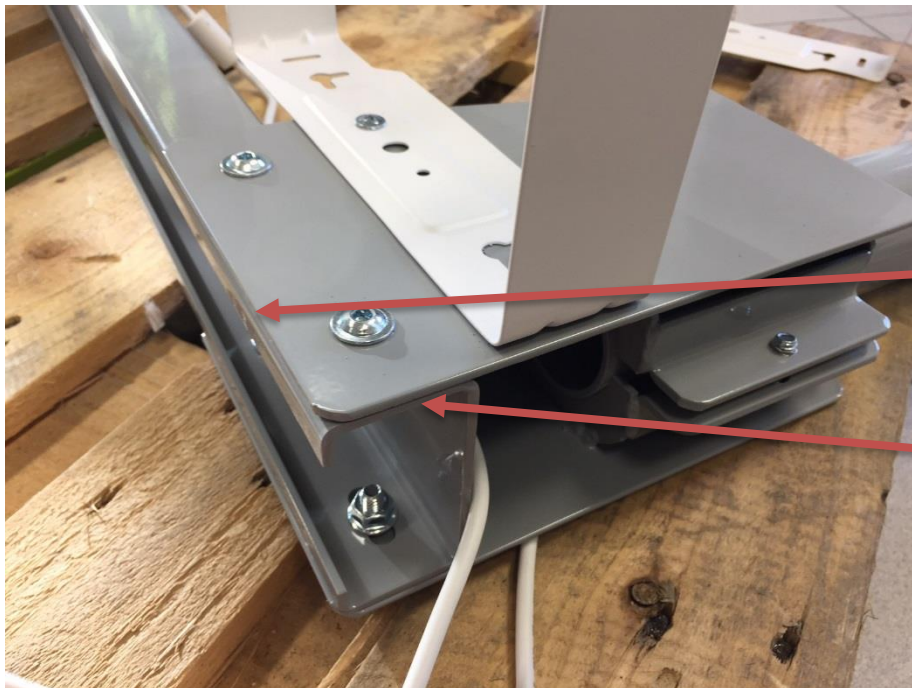


Beim Anziehen und späteren Ausrichten der Alubolzen muss der Bolzen mit einem 13mm Maulschlüssel gekontert werden.
Ansonsten kann dieser Abbrechen!

2. Nachdem der Mast mit dem Knoten montiert wurde, muss der Baum montiert werden.
An den Knoten können dann z. B. Lautsprecher o. ä. montiert werden.
Vorbereitung des kompletten Beamerгалgen :



Für die spätere Beamer montage empfiehlt es sich eine Markierung auf 43,5cm gemessen von Oberkante Beamerгалgen zu setzen.



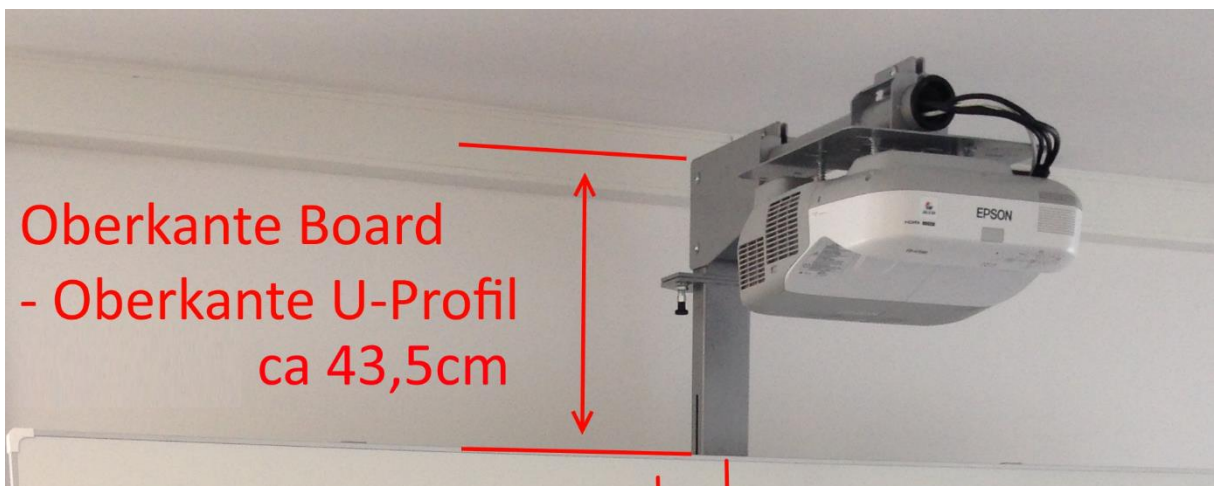
Das C-Profil muss rechtwinklig und an allen Seiten bündig mit dem Knoten verschraubt werden

4. Jetzt kann der komplette Beamergalgen an die Tafel montiert werden. Dies geschieht mittels der beigelegten 4 verzinkten Winkel.

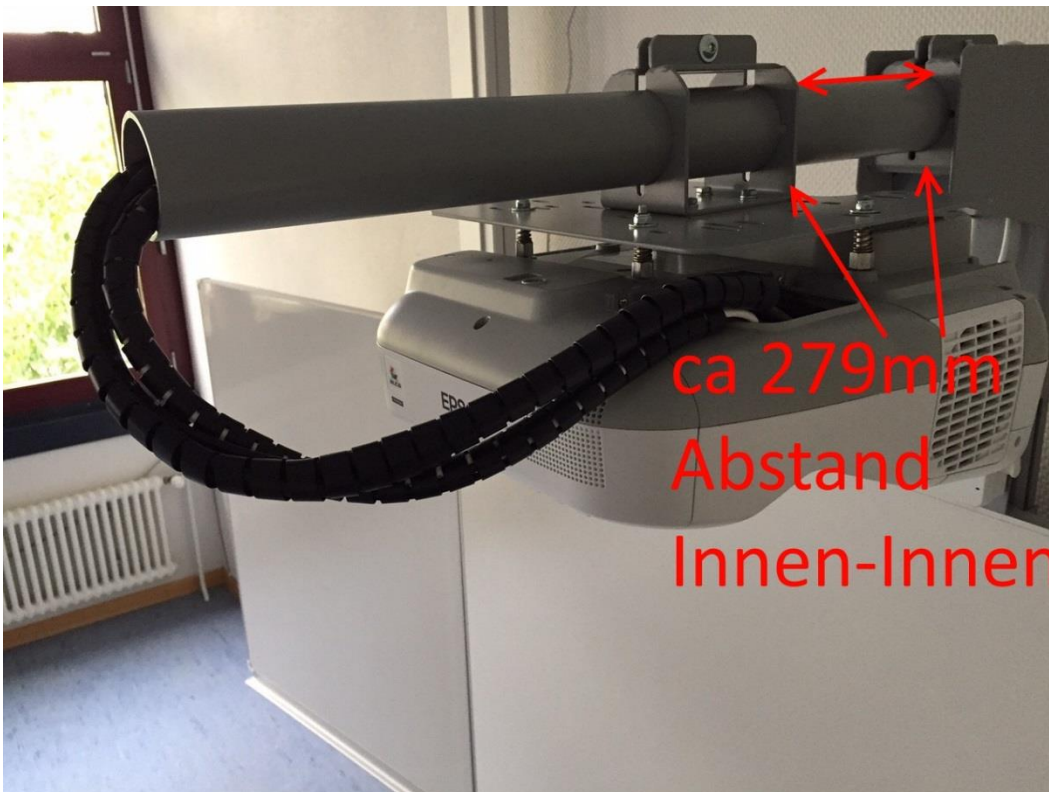


Der

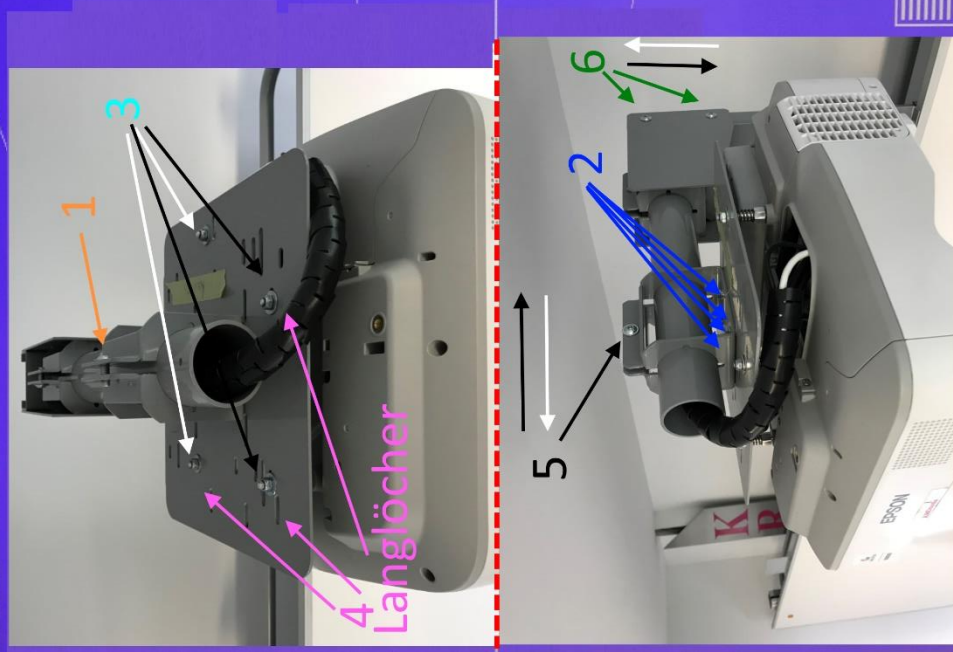
Galgen wird mit der gesetzten (43,5cm) Markierung bündig mit dem Tafelumrahmungsprofil montiert. Nun ist die Galgenkonstruktion vormontiert und der Beamer wird mit der passenden Halteplatte auf den Baum gesetzt.



Das Maß von 43,5cm ist bei den EPSON UST Beamern gleich, kann aber von 43,5 -45cm von Gerät zu Gerät variieren



Bei EPSON Projektoren (675Wi/685Wi/680Wi/695Wi) beträgt der Abstand ca 279mm Knoten-Knoten)



Langlöcher



DIE BOLZEN IMMER KONTERN
BEIM ANZIEHEN DER MUTTERN!



Das fertige Pylonen System -

Höhenverstellung fahrbar

Art-Nr. KM-30 i 2012 - F

Abhakliste	Anzahl	Artikel
	2	Aufgeschraubte Platten für die Galgenmontage
	4	Aufgeschraubte Platten für die Führungswagenaufnahme
	4	Sperrzahnmuttern M8 verzinkt
	4	große L- Winkel verzinkt mit 3 Langlöchern (Galgenaufnahme)
	1	Montagekarton (Knoten Schrauben usw)
	1	C-Profil schwenkbar
	1	Beamerplatte
	1	Beamerrohr 60 cm
	1	Tütchen mit 4x Alu Bolzen , 4x Federn , 8x Unterlegscheiben M6 , Breit , 4x Muttern selbstsichernd M6
	1	Langwandtafel 200 x 120 cm mit Ablage
	2	Pylonen 180cm mit Z- Führungswagen Kurz
	8	selbstsichernde Muttern M8 verzinkt
	8	Unterlegscheiben M8 , Breit
		Bei,, mit Boxen" zusätzlich :
	2	Lautsprecherhalterungen – stufenlos verstellbar
	14	Pias/Bohrschrauben 4,8 x 19 mm

Montageablauf

1. Fahrgestell auspacken und auf den Boden stellen
2. Die in den Aufnahmeschuhen des Fahrgestells, befindlichen Schrauben herausdrehen und bei Seite legen
3. Die Pylonen rechts und links in die Aufnahmeschuhe stecken

Abb. 1



Abb. 2



Abb. 3



Montage der Pylonen

1. Die Pylonen mit den bei Seite gelegten Schrauben am Fahrgestell fest verschrauben.

Abb. 1



Montage Rohrtraverse

1. Die am Fahrgestell beiliegende Rohrtraverse mit 8 Bohrschrauben an der oberen Rückseite der Pylonen befestigen (die 8 Bohrschrauben liegen bei).

← Abb. 1 →



Montage Board an Führungswagen

1. Nachdem jetzt beide Pylonen einen sicheren und verwindungssteifen Stand haben, kann man das Board mit 4 Sperrzahnmuttern (M 8) an die Vorderseite der Führungswagen schrauben. Hier ist darauf zu achten, dass das Board vor dem Anziehen der Muttern mit einer Wasserwaage ausgerichtet werden muss.

Montage und Einrichtung Beamer

Die Montage, Verkabelung und Einrichtung des Beamers ist identisch mit der des Pylonensystems Wandmontage.

Die Anleitung dazu finden Sie auf den Seiten 7 (ab : 2. Montage des Fingertouchmoduls) – 13.

EIN ABSTOPPEN DER PYLONEN IST NICHT ERFORDERLICH!!

Die Lautsprecher werden mittels extra Halterungen an der Pylonen angebracht und nicht am Beamerknoten/Galgen!!!



- Das fertige mobile System-

